

CITOYENS ENGAGEMENT
ÉDUCATION POPULAIRE
ESPRIT CRITIQUE
VIE ASSOCIATIVE SPORT
CULTURE FORMATION
RÉSILIENCE AVENIR
AGGLOMÈREMENT
RE



RAPPORT D'ACTIVITÉ

2025

SOMMAIRE

QUE LE VOYAGE COMMENCE !

Mot du président / 03

La fédération / 04

- Le CA
- L'organigramme
- Journée des administrateurs et salariés
- Le projet fédéral

Le pôle Vie Associative / 09

- Les affiliations
- Coup de pouce aux assos
- L'apéro des assos
- Guid'asso
- Les Juniors Associations
- Conf'Ados
- Ça ne tient plus

Le pôle éducation et citoyenneté / 21

- Nous et les Autres
- Fri For Mobberi
- Jouons la carte de la fraternité
- Formations et interventions
- Lire et Faire Lire
- L'éducation au numérique
- Service civique
- Les médiateurs scolaires
- Le quartier Clairs Soleils

L'Ecole de la deuxième Chance / 36

- Le profil de nos stagiaires
- Les stagiaires en action
- Retour d'expérience
- Une journée à l'E2C
- La promotion métier de l'humain
- Les simulations d'entretien
- La santé mentale

Les autres activités / 45

- USEP
- UFOLEP
- Ecran Mobile
- Vacances et Séjours
- Côté Cour

LE MOT DU PRÉSIDENT

La Ligue de l'enseignement du Doubs est un mouvement d'éducation populaire, certe, mais elle est bien plus à mes yeux. Ses multiples activités doivent la positionner comme une structure incontournable dans le département. Je suis d'autant plus sûr de cela que je peux mesurer l'engagement des salariés, des bénévoles au quotidien évoluant dans un contexte difficile (recherches de subventions, locaux inadaptés pour l'Ecole de la Deuxième Chance...) et n'en ont que plus de mérite.

Mais la vie n'est pas un long fleuve tranquille et des nuages lourds pèsent sur l'éducation populaire en général, sur notre mouvement en particulier.

Chacun comprendra que je reprend volontier à mon compte les paroles de la chanson "Anne, ma soeur Anne". Il faut donc, comme le développe Jean Louis GENEST entrer en résistance.

Comment ? En faisant mieux connaître notre action, en sillonnant le département pour proposer nos activités, les prochaines élections se gagneront à la communication ne ratons pas cette échéance.

Je profite de l'occasion pour remercier celles et ceux qui gravitent autour de notre Fédération et qu'ils/elles sachent-bien que l'on compte sur eux/elles.

"LA LIGUE DE L'ENSEIGNEMENT DU DOUBS EST UN MOUVEMENT D'ÉDUCATION POPULAIRE, CERTES MAIS ELLE EST BIEN PLUS À MES YEUX."



SALARIÉS NOUVEAU
ORGANIGRAMME PÔL
TRAVAIL D'ÉQUIPE
PROJET FÉDÉRAL

LA FÉDÉRATION

À la Ligue de l'enseignement du Doubs,
l'engagement citoyen prend vie au quotidien.
Bénévoles et professionnels y partagent leurs
énergies pour construire, ensemble, des actions
au service de l'intérêt général.

OBJECTIFS LIENS R
FORMATIONS ÉVOLU
POSTE CONSEIL SAL
ADMINISTRATEURS

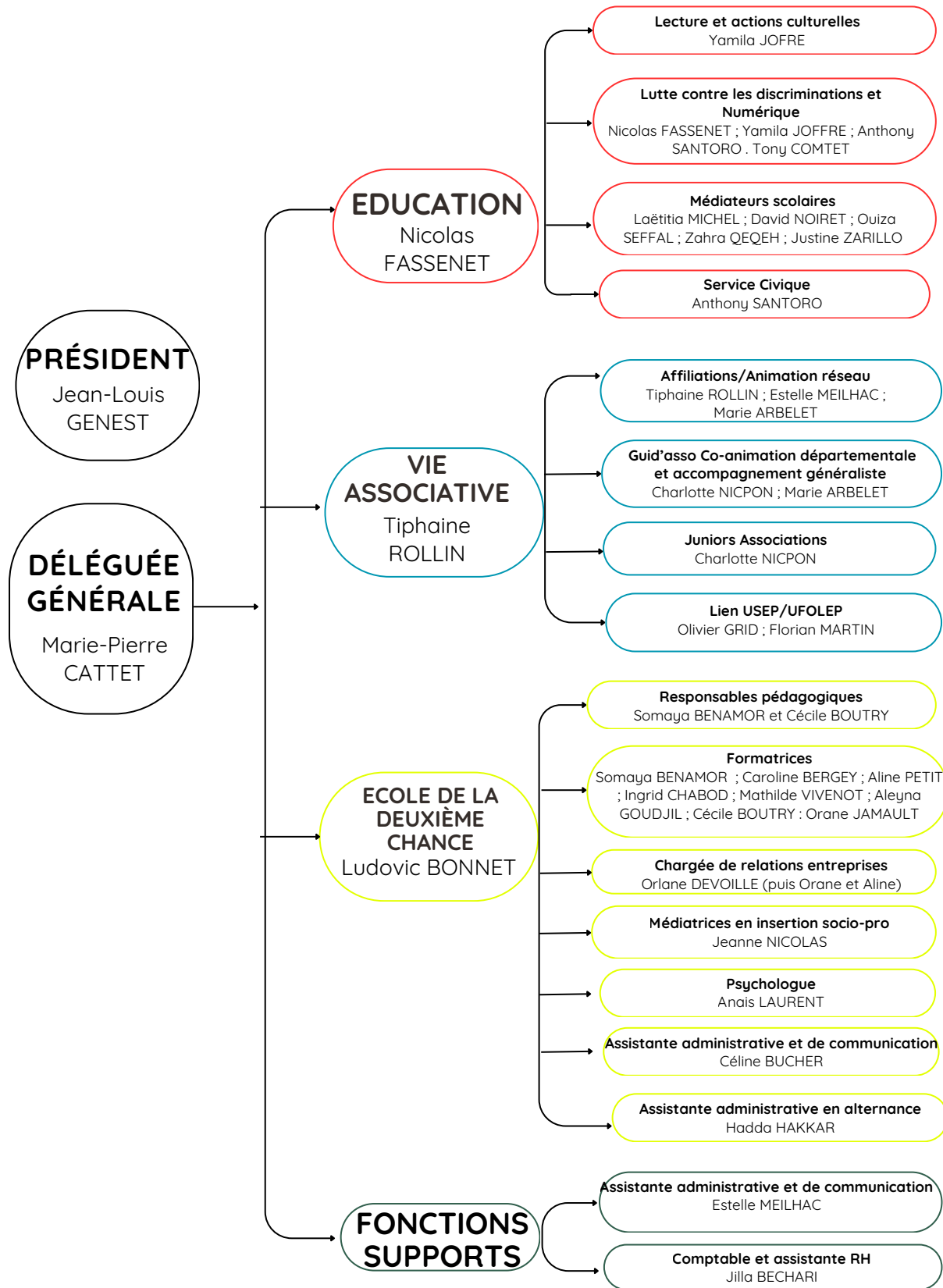
Les membres du CA en 2025 :

- Bariod Jean
- Boust Véronique
- Claus Françoise VP RÉFÉRENTE PÔLE EDUC'
- Claus Philippe VP RÉFÉRENT PÔLE VIE ASSO
- Dietsch-Volkringer Marie TRÉSORIÈRE
- Edme Philippe VP RÉFÉRENT E20'
- Genest Jean-Louis PRÉSIDENT
- Grandperrin Hervé
- Hamelin Thibault
- Heurteaux Bruno
- Nikolov Tanja
- Pentecote Agnes RÉFÉRENTE RH
- Petitjean Barbara
- Pugin Alain
- Van Labeck Ginette

LE CA

L'ORGANIGRAMME

Qui se cache derrière la Ligue ?



JOURNÉES DES ADMINISTRATEURS ET SALARIÉS

Faire équipe !



Parce que les temps d'échange et de travail entre administrateurs et salariés sont essentiels à la vie de l'association, **trois rendez-vous rythment chaque année notre fonctionnement collectif.**

L'Assemblée générale constitue un temps fort pour rendre compte à notre réseau et à nos partenaires des dynamiques engagées et des actions menées. Souvenez-vous en 2025 : elle a pris une forme originale, organisée autour de stands où les membres de l'équipe ont présenté leurs actions de manière ludique et interactive.

La journée de rentrée, organisée fin août, vise à conjuguer réflexion et convivialité. Cette année, nous avons approfondi la question de l'esprit critique à travers un arpentage collectif, permettant une appropriation partagée de cette notion au cœur de nos pratiques. La journée s'est poursuivie dans une ambiance conviviale, avec un repas commun puis des ateliers, entre découverte des fresques artistiques de Planoise et création de fanions avec l'association "Juste Ici".



Enfin, **le traditionnel temps de fin d'année a permis de clôturer l'année dans un esprit à la fois studieux et festif.** La matinée a été consacrée à un temps de travail sur l'usage de l'IA Générative dans le cadre professionnel : nous avons pu exercer notre esprit critique sur cette question, en étant accompagné par Raphaël Couturier de Université Pierre et Marie Curie. Le repas a été marqué par un échange de cadeaux faits main ou de seconde main. Et l'après-midi nous avons célébré nos réussites personnelles et collectives, en particulier grâce à un « question pour un champion » qui a pu mettre en avant les qualités de chacun.



LE PROJET FÉDÉRAL

Notre ligne éditoriale



L'élaboration de notre nouveau projet fédéral est un moment important de l'histoire de la Fédération. Le précédent projet fédéral 2020-2024 avait été construit dans une phase de reconstruction de la FD. Depuis, notre association a connu de profondes évolutions : développement de l'équipe, diversification et renforcement de nos domaines d'activité avec notamment l'ouverture de l'E2C, élargissement de nos compétences, mais aussi consolidation de notre ancrage local et partenarial.

C'est dans ce contexte de transformation et de consolidation que nous avons engagé le travail sur ce nouveau projet fédéral. Notre volonté était de construire un projet capable de mettre en lumière la transversalité de nos priorités, de nos actions et de nos ambitions pour les années à venir.

Pour cela, nous avons souhaité associer largement administrateurs et salariés tout au long de la démarche. Un premier temps de travail collectif, organisé en décembre 2024, a réuni l'ensemble des salariés et des administrateurs afin d'identifier les principaux enjeux sur lesquels il nous paraissait essentiel de nous mobiliser à l'avenir. Cette réflexion partagée a permis de faire émerger les trois axes structurants du projet fédéral. Dans un second temps, les administrateurs et les responsables d'équipe ont poursuivi le travail de projection et d'identification des actions à mettre en œuvre pour répondre à ces ambitions. Chaque axe fixe ainsi un cap pour l'avenir, tout en s'appuyant sur les savoir-faire, les compétences et les expériences déjà développés au sein de notre Fédération.



Pour synthétiser et porter cette vision commune, nous avons retenu une finalité globale : « **Habiter ensemble notre monde commun** ». L'enjeu est désormais de faire vivre concrètement ce projet fédéral et de le traduire en actions au service de nos publics, de nos partenaires et de notre territoire.

ASSOCIATIONS AFFILIÉES
BOUP DE POUCE AUX
PÉRO DES ASSOS GU
ASSION PROJETS RÊ

LE PÔLE VIE ASSOCIATIVE

Le Pôle Vie associative gère les affiliations, la communication et anime le réseau ; il soutient l'engagement des jeunes et accompagne les associations grâce à des ressources, des outils et des accompagnements individuels et collectifs.

ENGAGEMENT QUE
ACCOMPAGNEMENT
RENGONTRES ÉCHA
ACTIONS JEUNESSE

LES AFFILIATIONS

Ensemble on va plus loin

La Ligue de l'enseignement fédère aujourd'hui près de 150 associations affiliées qui, chacune à leur échelle, œuvrent quotidiennement pour **faire vivre les valeurs de l'éducation populaire, de la citoyenneté et de la solidarité**. Ce réseau constitue une force collective et permet de mettre en lumière les initiatives citoyennes de chacun.

Les associations de notre réseau d'affiliés se répartissent sur **l'ensemble du territoire du Doubs** : chacune d'entre elles le façonne à sa façon. L'éducation, la culture, le sport, les loisirs, la vie de quartier, l'environnement, la citoyenneté, la solidarité... toutes ont un projet leur tenant à cœur.



Associations affiliées (2024/2025)

- 70 associations USEP
- 67 associations socio-culturelles
- 31 associations UFOLEP

Fin 2025 nous avons eu le regret de voir disparaître l'APAC, l'assurance associative créé par la Ligue en 1959. Cette assurance proposait des réponses adaptées aux associations. Depuis, un partenariat a été établi avec la MAIF.



En devenant une association affiliée, **la Ligue devient partenaire de vos projets et vous fait rencontrer d'autres associations**, vous aidant ainsi à vous créer des contacts. De plus, grâce à **notre expertise** du monde associatif, notre écoute et nos conseils sont à votre service pour chacun de vos projets, chacune de vos démarches... **Vos actions sont alors valorisées et rendues davantage visibles.**

Le monde associatif n'a qu'à bien se tenir : car ensemble, réseau d'associations affiliées, nous sommes motivées à nous engager pour un monde plus citoyen !

TÉMOIGNAGE



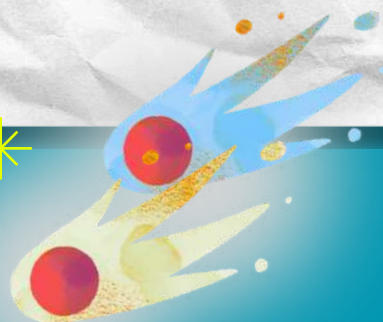
LES MAIRES RURAUX DU DOUBS SE SONT AFFILIÉS À LA LIGUE

En 2021, lorsque nous avons recruté notre assistante administrative, la Ligue de l'Enseignement a été l'appui bienveillant dont nous avons besoin.

Très vite, une vraie relation de confiance s'est créée. Ensemble, nous avons développé des projets au service de nos communes, jusqu'à signer, le 9 avril 2024, un bel acte d'engagement à la Préfecture.

Lors de notre Assemblée Générale 2025, l'intervention inspirante de Marie-Pierre CATTET a renforcé notre envie de « faire mieux ensemble ». Fin 2025, la Ligue nous a encore guidés dans l'adoption de Basicompta.

Aujourd'hui, elle est bien plus qu'un soutien administratif : un partenaire fidèle, humain, porteur de valeurs qui résonnent profondément avec les nôtres et qui fait grandir nos territoires.



TÉMOIGNAGE



SYLVIE A ADHÉRÉ INDIVIDUELLEMENT À LA LIGUE

5€

Je suis bénévole pour Lire et Faire Lire depuis cette année.

J'ai eu 2 jours de formations fin 2025 et quand j'ai vu que ce projet était porté par la Ligue de l'enseignement il m'a paru normal d'adhérer car en quelque sorte on fait partie de la structure.

On est bénévole au sein d'une structure la moindre des choses est de soutenir cette structure afin qu'elle puisse continuer à soutenir de beaux projets !



POINT GLEF



COUP DE POUCE AUX ASSOS

Vous accompagner, vous conseiller, vous outiller



« Coup de Pouce aux assos » incarne nos valeurs et notre envie d'accompagner les associations.

A travers ce document, nous vous présentons nos divers accompagnements personnalisés et outils.

Ainsi, « Coup de Pouce aux assos » vise à créer du lien et à renforcer notre réseau d'associations affiliées.

5 assos ont aimé faire leur comptabilité

BasiCompta® est un logiciel de comptabilité adapté aux associations, il simplifie la fonction de trésorier.

11 assos se sont simplifiées la vie

La Ligue du Doubs, tiers de confiance de l'URSSAF, vous accompagne dans l'emploi grâce à **Impact Emploi** : embauche, fiche de paie, déclaration de charges sociales, etc.

9 assos ont demandé une attestation

La Ligue vous permet de bénéficier d'une **réduction de 9 à 12,5% sur les droits d'auteurs de la SACEM.**

LE COUP DE POUCE AUX ASSOS DU MOMENT

NOTRE NEWSLETTER !

Retrouvez le concentré de la Ligue chaque mois dans votre boîte mail !

Nous vous y présentons nos services en lien avec l'actualité de manière très brève et en prenant en compte les tendances du moment.

LA LIGUE X P'TIT GIBUS

Tous les deux mois, nous avons le plaisir de participer à l'émission « questions en vrac à Lebrac » sur P'tit gibus FM en tant qu'expert pour questionner et éclairer divers aspects de la vie associative. Cette année, nous avons pu aborder l'engagement des jeunes, la mobilisation des bénévoles, présenter Guid'asso, échanger autour de l'Économie Sociale et Solidaire et les 17 Objectifs de développement durable définis par l'ONU. En novembre, nous avons également enregistré une émission sur l'exposition « Nous et les autres, des préjugés au racisme ». Autant de thèmes que nous avons explorés avec des invités passionnés, motivés par l'envie de soutenir les associations, de partager et de donner envie d'agir.

L'APÉRO DES ASSOS

Pile à l'heure pour échanger
avec d'autres associations !



L'apéro des assos c'est un temps de rencontre convivial, organisé tous les deux mois en fin de journée (18h-19h30), à destination de notre réseau d'associations affiliées. Une thématique est proposée par Marie qui anime ces soirées et souvent la rencontre s'appuie sur l'échange de pratiques.

Dans l'idée d'animer un réseau qui soit réellement utile pour les associations affiliées, la première rencontre visait à questionner : « **un réseau pourquoi faire ?** ».

Ensuite, nous avons organisé une présentation de Basicompta, logiciel de comptabilité conçu par et pour les

associations, animée par des personnes utilisatrices à destination des personnes intéressées de notre réseau.

Enfin une rencontre au mois de décembre a réuni six associations autour de « **faire réseau pour éduquer et préserver l'environnement** ». Chacun a pu présenter son projet et identifier des collaborations possibles.

Ces rendez-vous sont riches en informations, mais aussi en rencontres qui permettent de tisser des liens et semer des graines d'éventuelles coopérations futures.

**11 associations
y ont participé**

TÉMOIGNAGE



KÉVIN ACOSTA, DES ECLAIREUSES ET ECLAIREURS LAÏQUES DE FRANCHE-COMTÉ, NOUS FAIT PART DE SON EXPÉRIENCE

J'ai participé à plusieurs « apéros des assos » organisés par la Ligue de l'enseignement du Doubs autour de thèmes variés comme l'éducation à l'environnement ou encore les subventions. Ces rencontres sont des temps précieux d'échanges et d'ouverture : elles permettent de partager nos pratiques, de découvrir d'autres initiatives locales et de repartir avec des idées concrètes. Au-delà des thématiques, j'y trouve surtout une dynamique collective stimulante et un véritable esprit de réseau entre associations du territoire. Et toujours un accueil chaleureux, accompagné de boissons et gâteaux faits maison par Marie, un grand merci !



**FÉDÉRATION DES
ÉCLAIREUSES ET
ÉCLAIREURS**

GUID'ASSO

Pour vous accompagner à travers les flots!

Les associations sont souvent confrontées à **des questions complexes ou à des difficultés dans leur fonctionnement quotidien**. Pourtant, il n'est pas toujours facile d'identifier le bon interlocuteur ni de trouver un appui de confiance.

C'est pour répondre à cet enjeu que l'Etat et le Mouvement Associatif ont créé Guid'Asso. **Ce réseau vise à rendre plus lisible, plus visible et mieux coordonnée l'offre d'accompagnement des associations à l'échelle du territoire**. Concrètement, il permet à chaque structure, quel que soit son besoin, d'être orientée rapidement vers le bon niveau interlocuteur et de trouver des réponses à ses questions.

Cinq labels permettent d'identifier les compétences des structures membres.



Pour vous accueillir près de chez vous et vous oriente vers le bon interlocuteur.



Pour répondre à vos questions générale sur la vie associative et vous accompagner sur les principales démarches administratives.



Pour vous apporter un accompagnement face à des situations complexes ou des démarches dpécifiques.



Pour vous apporter des informations ou des conseils dans un domaine spécifique et nécessitant une expertise précise.



Pour accompagner les associations employeuses dans un projet de consolidation du développement.

LA COORDINATION DÉPARTEMENTALE

Dans le Doubs, la Ligue de l'enseignement **joue un rôle clé au sein de ce réseau**. Depuis juillet 2024, nous en assurons **la co-animation avec le SDJES**, contribuant à structurer la démarche, développer des outils communs et **faire vivre une dynamique collective sur le département du Doubs**.

LES STRUCTURES LABELISSÉES EN 2024/2025



- Groupe profession sport loisirs (PSL)
- Décliic incubateur d'initiatives (familles rurales Etalans)
- L'EnVol des AbieS (familles rurales Premiers Sapins)
- Le Café des Pratiques



- Ligue de l'Enseignement du Doubs
- AGASC (Maison pour tous Bavans)



- Initiative Doubs Territoire de Belfort

POINT CLÉ



Guid'Asso
Accompagnement généraliste

Par ailleurs, la Ligue est également **labellisée Accompagnement généraliste**, une reconnaissance de son expertise auprès des associations. En 2025, **près de 70 structures** ont ainsi été accompagnées sur le territoire, témoignant de l'importance **d'un appui de proximité**, accessible et adapté aux réalités du terrain.

UN NOUVEAU PARTENARIAT

En 2025 la Communauté de Communes des Portes du Haut-Doubs (CCPHD) et la Ligue de l'enseignement ont établi une convention visant à soutenir la vie associative sur le territoire. Ce partenariat inclut des permanences mensuelles sur rendez-vous pour répondre aux questions des associations, des formations, ainsi qu'un accompagnement prolongé pour celles rencontrant des problématiques complexes.

La CCPHD a pris en charge la communication, en transmettant les informations directement aux associations et en passant par les mairies.

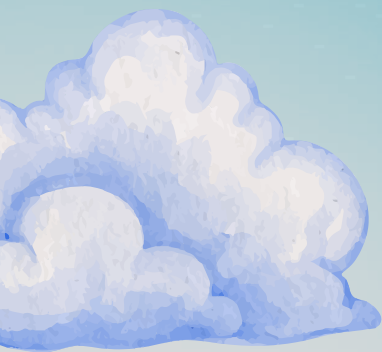
Sur ce territoire, nous poursuivons également le partenariat avec radio P'tit Gibus, pour proposer des émissions régulières sur les associations.

Ce partenariat se poursuit en 2026 avec de nouvelles propositions sous forme de rencontres thématiques (apéro des assos) et de formations.



LES JUNIORS ASSOCIATIONS

Pas besoin d'avoir le bac ou le permis pour réaliser ses rêves !



TÉMOIGNAGE



La Junior Association (JA) permet à des jeunes de **moins de 18 ans** de créer par eux-mêmes une association ayant les mêmes droits que n'importe quelle association loi 1901.

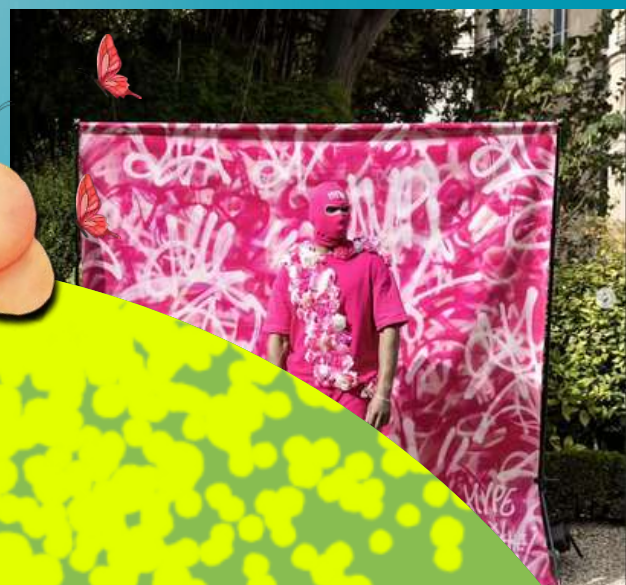
Offrant alors **la possibilité** aux jeunes de réaliser leur rêve et projets les plus fous : voyager dans le monde, se faire des amis, s'exprimer librement à travers son art, transmettre sa passion, organiser des événements... **Le tout, sans devoir attendre d'avoir 18 ans, car c'est bien connu, les rêves n'ont pas d'âge !**

“BOUGE TA COM” NOUS PARLE DE LEURS PROJETS

La Junior Association « Bouge ta com' » est une instance de jeunes représentant les jeunes de chaque commune du territoire Frasne-Drugeon. Elle a pour objectif de proposer des actions menées par, avec et pour les jeunes du territoire. Ces actions peuvent être soit sportives, environnementales, numériques, sociales...

On souhaitait créer un genre de conseil intercommunal de jeunes pour faire vivre le territoire avec des actions à destination des jeunes. Nous avons organisé un tournoi de foot, servi le repas de la fête des mères dans une commune, diffusé la finale de la Ligue et une soirée film. L'année dernière, nous avons présenté notre association dans les conseils municipaux des villages. Cette année, nous participons à la Journée mondiale de sensibilisation à l'autisme, peut-être une soirée « casino » ou « pétanque » et une journée découverte de la ruralité.

18 JA en 2025



LES ACCOMPAGNATEURS LOCAUX

Bien qu'une **grande autonomie** soit offerte aux groupes de jeunes, ils n'en restent pas moins **accompagnés par des accompagnateurs locaux**.

Le rôle d'un accompagnateur local s'appuie sur 2 principes :

Prendre en compte **le point de vue des jeunes**, favoriser le dialogue : Une écoute sans préjugés et une aide à la reformulation comme l'expliquent de nombreux accompagnateurs qui se qualifient surtout **"d'écoutants"** dans leur mission auprès des jeunes.

Il s'agit de trouver **un équilibre** en **se mettant en retrait** tout en étant présent si besoin. Il faut surtout éviter de se poser **"maître à bord"**, de faire peser le risque de dépendance et plus généralement de brider l'autonomie. **L'accompagnateur idéal est un accompagnateur qui laisse le droit à l'erreur.**

PS : LA LIGUE EST AUSSI ACCOMPAGNATRICE LOCALE



MARIÈVE BONNET, NOUS EXPLIQUE SON RÔLE D'ACCOMPAGNATRICE LOCALE

Je suis animatrice jeunesse, informatrice jeunesse et promeneuse du net à la communauté de communes Frasne-Drueon.

Je propose des animations à destination des jeunes de 11 à 17 ans dans les communes du territoire, intervient au collège Emile Laroue et mène des projets avec les ados (camps d'été, réfection d'abribus, écriture de lettres temporelles, collecte des restos du cœur, octobre rose...)

Accompagner ce projet d'association, c'est pour moi soutenir les jeunes dans leurs idées, leurs organisations d'évènements, comprendre leurs besoins et attentes. C'est appréciable d'être avec un groupe de jeunes solidaire, dynamique et qui s'implique !



CONF'ADOS

Deviens ton propre héros !

Les 2 premières éditions de « Conf'Ados » ont eu lieu en 2025.

Ces journées s'adressent aux jeunes et visent à les inspirer à travers des témoignages d'autres jeunes aux parcours variés.

Plusieurs intervenants de moins de 30 ans ont partagé leurs expériences, leurs réussites, mais aussi les défis et doutes qu'ils ont rencontrés en chemin. Chaque intervention a été une opportunité pour les participants de découvrir des parcours inspirants dans des domaines variés : musique, entrepreneuriat, sport, projets solidaires, etc.

A SUIVRE : L'AVENTURE
CONTINUE AVEC DE NOUVELLES
ÉDITIONS EN 2026...

POINT BLEU



CONF'ADOS

TÉMOIGNAGE



ROMANE NOUS FAIT PART DE SON RÔLE DE SPEAKER POUR CONF'ADOS

Je m'appelle Romane, j'ai 23 ans et j'ai fait, petit à petit, de la diplomatie mon objectif de vie. Passionnant, changeant et challengeant, ce sujet requiert une capacité d'adaptation constante, compétence que je tente d'améliorer chaque jour.

A Conf'Ados, j'ai présenté à ce jeune public une réflexion personnelle sur la connaissance de soi-même : parce que savoir d'où l'on part, d'où l'on vient, avec ce qui nous freine et ce qui nous pousse vers l'avant, ne nous permettra que de mieux savoir où l'on va. L'introspection et la réflexion sociologique sur soi-même nous permettent d'identifier nos forces et nos faiblesses et ainsi de mieux appréhender l'avenir et trouver notre voie.

Tout est possible, il ne faut pas se fermer de porte ni laisser le plafond de verre nous freiner !

L'objectif est double : permettre au plus grand nombre de bénéficier des expériences d'autres jeunes, et faire connaître une diversité de parcours. De la gestion de projet à l'échelle locale à la diplomatie, en passant par le Slam, cette session était l'occasion d'observer la diversité des trajectoires des Franc-comtois présents et de bénéficier d'une émulsion de savoir-faire.

Enrichissant et inspirant, je recommande les sessions d'échanges des Conf'Ados !

p18

NOS AUTRES ACTIONS JEUNESSES

Cette année encore, des actions de sensibilisation à l'engagement des jeunes ont été déployées auprès de différents publics.

Auprès des jeunes eux-mêmes, d'abord. Beaucoup ne se sentent pas toujours **légitimes à s'engager ou ne savent pas comment concrétiser leurs envies**, malgré des idées et une réelle motivation. Les interventions proposées visent ainsi à faire émerger, encourager et accompagner cette dynamique. Dans ce cadre, Tiphaine est intervenue auprès de l'ensemble des classes du lycée Saint-Paul.

Ces actions ont également été menées auprès des professionnels de la jeunesse. Tiphaine a ainsi **partagé ses réflexions avec le réseau des animateurs jeunesse de Besançon**. Ces temps d'échange ont permis de poser des constats, de déconstruire certaines idées reçues et d'illustrer les pratiques par des exemples concrets, favorisant des discussions riches et une volonté commune de renforcer la mobilisation autour de l'engagement des jeunes.

ÇA NE TIENT PLUS

Le Mouvement Associatif sonne la tirette d'alarme

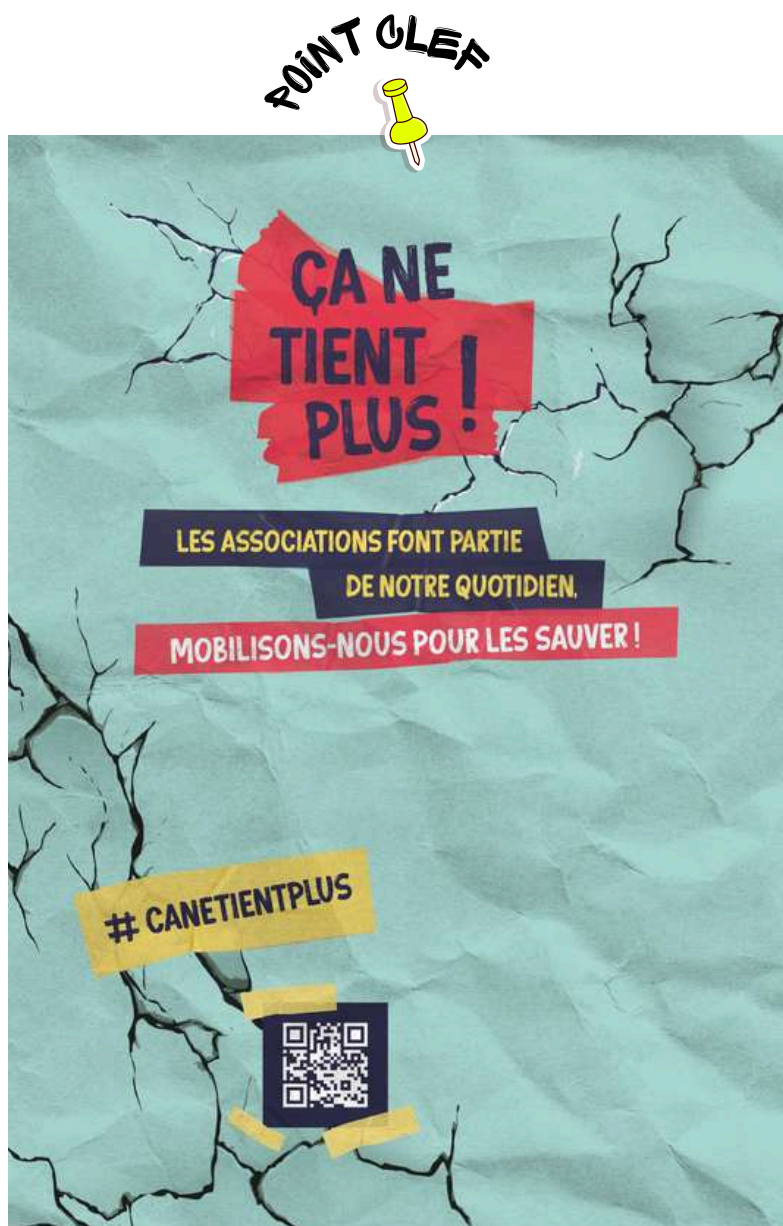


« Ça ne tient plus » : tel est le slogan choisi par le Mouvement associatif pour alerter les responsables politiques et l'opinion publique sur la précarité économique croissante du secteur associatif.

Le 11 octobre 2025, cette mobilisation nationale s'est traduite par près de **350 actions organisées partout en France** :

rassemblements, manifestations, actions symboliques et prises de parole ont permis de rendre visible la situation des associations et les difficultés auxquelles elles font face.

À Besançon, salariés et administrateurs de la Ligue de l'enseignement se sont mobilisés en organisant une action de « **porteurs de parole** » sur l'Esplanade des Droits de l'Homme. Cette initiative invitait les passants à réagir à la question : « Que serait votre vie sans les associations ? », suscitant échanges, témoignages et prises de conscience sur le rôle essentiel du tissu associatif.





La situation des associations a également été mise en lumière lors de **l'Assemblée générale de l'Association des Maires Ruraux du Doubs**. À cette occasion, nous sommes intervenus lors de la table ronde intitulée « **Vie associative en milieu rural : comment faire mieux ensemble ?** », devant une assemblée d'élus locaux.

Marie-Pierre, déléguée générale de la Ligue de l'enseignement du Doubs, y a souligné le rôle essentiel des associations dans les territoires ruraux, en mettant en avant leur contribution à la vitalité économique, sociale, culturelle et territoriale. Elle a également attiré l'attention sur les difficultés auxquelles elles sont aujourd'hui confrontées, tout en rappelant l'importance de renforcer les partenariats et de retisser un lien de confiance durable entre collectivités et acteurs associatifs.



EXPOSITION VIVRE
ENSEMBLE PSYCHO
LIBÉRÉ FRI FOR MOE

LE PÔLE ÉDUCATION ET CITOYENNETÉ

L'un des axes principaux de la mission éducative de la Ligue est d'aider chacun à développer son esprit critique et à appréhender les enjeux de notre société.

ONTAIRES JEUNES
UTURE GÉNÉRATION
MÉRIQUE FAKE NEW



POINT BLEU

NOUS ET LES AUTRES

Des préjugés au racisme

Cette exposition, conçue par le **Musée de l'Homme**, offre une approche scientifique, historique et sociologique des mécanismes qui mènent aux préjugés, à la discrimination et, in fine, au racisme.

Ce sujet, à la fois **universel et terriblement actuel**, entre en résonance avec **les valeurs de la Ligue** : promouvoir la compréhension mutuelle, déconstruire les stéréotypes et encourager le vivre ensemble dans un contexte où les tensions identitaires sont parfois exacerbées.

Accueillir cette exposition est **une manière concrète** de traduire **nos engagements** en actions, en offrant aux visiteurs – qu'ils soient élèves, enseignants ou citoyens – les outils nécessaires pour comprendre les mécanismes d'exclusion, questionner leurs propres représentations, et déconstruire les préjugés.

Nous avons souhaité que l'inauguration de cette exposition en présence de **Mme Reynaud-Paligot** (commissaire scientifique de l'exposition) soit un moment fort de la semaine d'éducation contre le racisme et l'antisémitisme à Besançon. Dans le cadre de cette semaine d'éducation, nous avons également accueilli **Gérard Noirielle** et la compagnie des petits ruisseaux pour une représentation de la conférence théâtralisée « **la rhétorique de la haine** » au théâtre de l'espace. Environ 80 personnes ont assisté à cette conférence qui met en scène un personnage imaginaire, qui réussit à s'imposer comme polémiste et devient célèbre en développant un discours de haine focalisé sur un ennemi imaginaire. Le spectacle sert aussi une réflexion sur le métier d'historien et les problèmes auxquels il se heurte quand il veut combattre ces **discours de haine** en s'appuyant sur son savoir.

En 2025, **6 semaines et demie d'exposition** ont été programmées dans 5 lieux différents :

- à Besançon : Hôtel de ville (3 jours) ;
- Maison de quartier Grette-Butte (2 semaines) ;
- Collège Camus (1 semaine) ;
- EVS St Claude (2 semaines) ;
- à Audincourt : Collège Jean Bouhin (1 semaine)

Plus de **700 élèves ont bénéficié de visites guidées** (90 élèves de CM2 ; 475 Collégiens et 150 lycéens) ainsi que 50 personnes en visite hors temps scolaires (mission locale, E2C, association agir-solidarité).

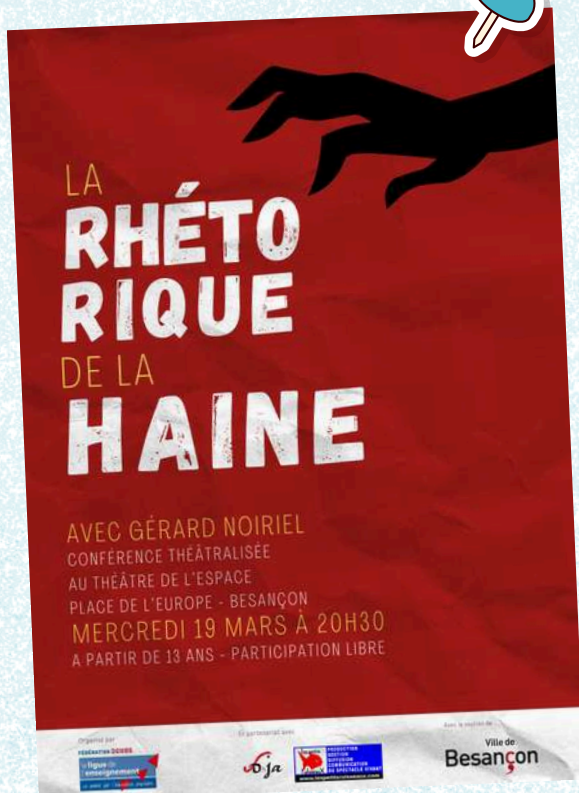
En 2026, l'exposition a déjà été présentée une semaine dans chacun des **3 collèges publics de Pontarlier pour plus de 563 élèves** (540 collégiens et 23 CM2) et une semaine au collège Voltaire 151 élèves (108 6^e + 43 CM2).



TÉMOIGNAGE

UN MOT DE NICOLAS FASSENET

L'accueil de cette exposition que l'on souhaitait interactive a nécessité un travail pédagogique afin de créer des activités complémentaires aux 10 panneaux et aux supports vidéos. Deux jours de formation ont été programmés en février 2025 avec l'intervention de Carole Reynaud-Paligot pour clarifier et approfondir les concepts clés de l'exposition auprès des guides bénévoles, salariés ou volontaires. Un livret à l'usage des guides, un « pas à pas » historique et un livret pédagogique ont également été travaillés et conçus pour l'accueil de cette exposition.



OUVERTURE SUR 1001 TERRITOIRES POUR LA FRATERNITÉ

1001 territoires pour la fraternité se sont 41 organisations nationales associatives et syndicales qui lancent une offensive collective sur les territoires **face au projet de société des promoteurs de la haine de l'autre et du repli sur soi**. Face à ces idées et devant l'urgence sociale et écologique, il y a **une puissante aspiration à vivre dans une société où tous les droits fondamentaux sont accessibles à toutes et tous**. 1001 territoires de fraternité c'est la société civile qui choisit de se saisir de l'enjeu de manière active, qui ne se résigne pas à une posture défensive, à attendre la prochaine élection. **Appartenir à ce collectif c'est porter le respect des valeurs républicaines de fraternité, de solidarité d'ouverture à l'autre et de liberté de conscience.**

La Ligue de l'enseignement du Doubs participe activement à cette offensive aux travers notamment de différentes actions éducatives telles que :

- la participation aux collectifs associatifs bisontins autour des dates symboliques des 8 mars, 21 mars et 9 décembre.
- la diffusion et l'animation de l'exposition « nous et les autres, des préjugés au racisme » ;
- l'animation du dispositif « jouons la carte de la fraternité »





FRI FOR MOBBERI

Vivre-ensemble

Inspiré d'un programme danois, Fri for Mobberi signifie "Libéré du harcèlement". L'atout majeur de ce programme est d'intervenir dès les premières expériences de socialisation **pour prévenir le harcèlement scolaire dès le plus jeune âge et promouvoir le bien-être de tous les enfants**. Ce programme a 3 publics cibles : Les enfants, les professionnels et les parents.

Le programme a 3 objectifs :

- * Favoriser des dynamiques de groupes sécurés
- * Soutenir et développement des compétences psychosociales des enfants
- * Conscientiser la posture de l'adulte afin d'être des modèles positifs

Afin de **comprendre la démarche** et de **savoir utiliser tous les outils de la mallette**, ce programme est accompagné d'une **formation à destination des professionnels de 6 heures en présentiel**.

Au sein de notre équipe, c'est Anthony qui est formé pour déployer ce programme. A l'heure actuelle il peut intervenir auprès des professionnels de la petite enfance (0-3 ans) et de maternelle (3-6 ans). A l'automne 2026 il se formera sur le programme 6-9 ans.

Grâce à des outils pédagogiques concrets, Fri for Mobberi propose **une approche systémique de la prévention, qui implique l'ensemble des acteurs éducatifs autour de l'enfant.**

Je suis ravi de dispenser cette formation en réunissant les professionnels scolaires et périscolaires, tous ensemble autour d'une même table ! Les échanges et les partages amènent une reconnaissance de l'engagement de chacun, cela permet d'ouvrir les esprits et amène les groupes à se questionner sur leurs propres approches éducatives.

Les professionnels engagés dans le programme Vivre-Ensemble Fri for Mobberi mènent une démarche pédagogique fondée sur la co-construction avec les familles, en plaçant les enfants au coeur de leurs préoccupations.

Après les formations, je continue d'échanger avec les équipes qui expérimentent tous les outils, montrant leur curiosité, leur motivation, leur volonté et leur engagement !

ANTHONY SANTORO, LE VISAGE DE FFM

Étant un passionné de l'éducation populaire et donc de Vivre-Ensemble Fri for Mobberi, j'espère que l'essaimage sur le département va permettre le continuum pédagogique nécessaire au bien-être de l'enfant, dès le plus jeune âge, auprès des crèches, écoles et tout lieux d'accueils collectifs de mineurs.

TÉMOIGNAGE



Au printemps 2025, 50 professionnels ont été formés :

- A Besançon, les professionnels de 2 écoles et périscolaires ont été formés conjointement.
- Autour de Baume les Dames, les professionnelles de la crèche des Doux-Doubs.

LA GRANDE ÉVALUATION MENÉE EN 2025

Après **des années d'études qualitatives et quantitatives** sur ce programme au Danemark, l'**Université de Paris 8** en partenariat avec la **DGESCO** a décidé de mettre en place une **expérimentation scientifique** afin de suivre une cohorte de 8000 élèves dans 220 établissements différents sur 8 ans.

L'objectif est de **mesurer l'effet de ce programme sur l'amélioration du climat scolaire**.

Sur notre académie, 15 écoles se sont portées volontaires pour entrer dans cette étude : certaines ont été formées dès septembre 2025, les autres, faisant partie du groupe témoin, le seront en septembre 2028.

Anthony fait partie des 7 formateurs habilités pour dispenser les formations dans le cadre de cette étude. Il intervient aussi en Haute Saône et dans le Territoire de Belfort.



QU'AS-TU APPRIS LORS DE LA FORMATION ?

La formation m'a permis de mieux comprendre comment construire **un climat scolaire positif** grâce aux outils simples, concrets et facilement intégrables dans le quotidien des classes. J'ai particulièrement apprécié l'équilibre entre les apports théoriques et des propositions très pratiques, directement transférables en classe.

VOIS-TU UN RÉSULTAT CONCRET DEPUIS VOS MISES EN PRATIQUES DANS L'ÉCOLE ?

Oui, et c'est surtout visible dans la manière dont l'équipe fonctionne. Les échanges entre collègues sont plus constructifs, et les situations sont davantage pensées collectivement.

L'INTERVIEW DE MARTINE, DIRECTRICE DE L'ÉCOLE D'ÉTALANS, FORMÉE À FFM

CE QUI TE SEMBLE LE PLUS IMPORTANT À RETENIR ?

Ce qui me paraît essentiel, c'est que cette formation crée **un langage commun entre adultes**. Elle ne s'adresse pas seulement aux enfants, mais aussi aux professionnels et aux familles, ce qui permet de construire une cohérence éducative à l'échelle de l'école.

C'est la « culture du vivre ensemble » : quand les adultes partagent les mêmes repères, les pratiques deviennent plus lisibles pour les élèves et plus fluides entre nous.

QUE DIRAIS-TU À UN ENSEIGNANT QUI HÉSITERAIT À SE FORMER ?

Cette formation n'ajoute pas une charge de travail, mais elle donne des clés pour simplifier certaines situations du quotidien. Elle permet de prendre du recul, de retrouver du sens et d'agir concrètement avec des outils accessibles, ancrés dans la réalité de la classe.

JOUONS LA CARTE DE LA FRATERNITÉ

3237 cartes envoyées par 55 établissements

Une bouteille à la mer

A l'instar d'une bouteille à la mer, « Jouons la carte de la Fraternité », est **une campagne qui donne l'opportunité à des enfants et à des adolescents d'envoyer des cartes postales, composées d'une photographie et de leur message, à des anonymes.** L'objectif, dans un premier temps, est d'engager avec les jeunes, **une réflexion sur la diversité, les discriminations, les injustices et les représentations que l'on s'en fait** en s'appuyant sur l'analyse d'une photographie. Puis, dans un second temps, d'interpeller le destinataire et de l'amener à se pencher sur le sujet.

Les cartes postales sont adressées **gratuitement aux établissements qui en font la demande.** Elles sont accompagnées d'un dossier pédagogique, qui a pour vocation de faciliter la mise en œuvre de l'opération.

LA LUTTE CONTRE LE RACISME

L'ÉGALITÉ DES GENRES

LA SANTÉ MENTALE

LA PAIX DANS LE MONDE,

LA LUTTE CONTRE LES
DISCRIMINATIONS LIÉES
AU HANDICAP

LES
INÉGALITÉS
SOCIALES



FORMATIONS & INTERVENTIONS

Nos actions pour être citoyen

En 2025, le pôle éducation a poursuivi **les actions citoyennes à destination des enfants**, des jeunes et des adultes avec comme **thématiques principales la lutte contre le racisme et les discrimination**, l'égalité filles garçons, la laïcité et l'éducation aux médias et à internet. Les actions auprès des enfants et des jeunes ont été proposées entre autres, au Dispositif pour Mineurs Non accompagnés de Pontarlier, aux écoles Jean Macé, Bourgogne, Brossolette et Dürer à Besançon, à l'école élémentaire et au collège de Bethoncourt, aux jeunes du SNU...

LA LISTE DE NOS FORMATIONS POUR ADULTES

- ★ 10 formations civiques et citoyennes pour 115 volontaires en service civique sur l'éducation aux médias.
- ★ 13 formations à destination des organismes d'accueil de volontaires en service civique (143 bénéficiaires).
- ★ 1 formation prise en charge des publics LGBTQIA+ pour le 8 agents du CROUS de Besançon.
- ★ 1 formation Valeurs de la République et Laïcité à destination des acteurs de terrain associatifs (11 bénéficiaires).
- ★ 2 formations « laisse-moi le temps » sur la gestion des temps libres pour les animateurs de la ville de Besançon (animateurs rattachés aux écoles Jean Boichard, Bourgogne et Jean Macé).
- ★ 2 formations « vivre ensemble – Fri for mobberi » pour les acteurs éducatifs rattachés à l'école Kergomard de Besançon et à la crèche les doux-Doubs de Baume-les-Dames.
- ★ 4 formations « vivre ensemble à l'école » pour les écoles participant à la grande étude autour du programme Fri For Mobberi (Gy, Amence, Pouilley-les vignes et Montbéliard)



LIRE ET FAIRE LIRE

Et ses 25 bougies

Lire et faire lire est un dispositif d'éducation populaire fondé sur le plaisir de lire et la rencontre intergénérationnelle. Des bénévoles de plus de 50 ans interviennent auprès des enfants pour partager des temps de lecture conviviaux et favoriser le goût des livres. L'objectif est de contribuer à l'éveil culturel, au développement de l'imaginaire et au renforcement du lien social, tout en transmettant le plaisir de lire dès le plus jeune âge.

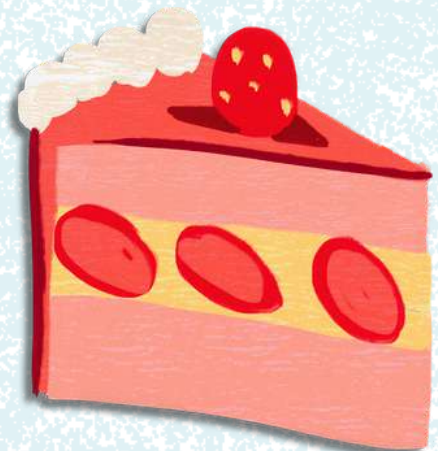
**91 bénévoles de Lire et Faire Lire en 2025;
dispersés sur 24 communes ;
présents dans 74 établissements (crèches, scolaires,
périscolaires, bibliothèques et associations) ;
3000 enfants bénéficiaires**

TÉMOIGNAGE



YAMILA JOFRE, LE VISAGE DE LFL

Depuis plus de 6 ans, je coordonne le dispositif Lire et faire lire dans le cadre de ma mission d'éducation populaire, engagée pour l'égalité des chances et l'accès à la culture pour tous les enfants. Ce travail donne du sens à mon engagement professionnel : défendre le pouvoir émancipateur de la lecture, créer du lien social et lutter contre les inégalités culturelles. Les livres sont des outils de liberté qui permettent aux enfants de découvrir d'autres réalités, d'aborder des sujets parfois complexes, d'ouvrir leur regard sur le monde et de rêver d'autres possibles, en nourrissant leur imaginaire et leur esprit critique.



SPECTACLE CONTES DESSINÉS



Lire et faire lire a célébré ses 25 ans lors d'une journée dédiée à **la lecture, au partage et à la transmission**. Dès le matin, bénévoles et partenaires se sont retrouvés au café-librairie L'Interstice pour des lectures publiques. Un temps fort a marqué l'événement avec une libération collective de livres dans l'espace public, invitant chacun à partager des ouvrages marquants afin de faire voyager les histoires et créer du lien entre lecteurs. L'opération a été relayée sur le réseau Ginko, permettant aux voyageurs de découvrir ces livres voyageurs et de prolonger l'expérience au-delà de l'événement.



La journée s'est clôturée par un spectacle original devant près d'une **centaine de personnes** : un conte mêlant récit, dessin en direct et musique, pour une expérience artistique et immersive ayant captivé le public.

Nous remercions chaleureusement les partenaires, les bénévoles, les enfants et les familles ainsi que la Maison de quartier des Bains-Douches pour leur accueil et leur engagement. Cette belle célébration illustre l'attachement collectif aux valeurs de partage et de culture, et ouvre la voie à de nombreux projets autour du livre et de la rencontre entre les générations.



**CLAIRE DOYONS (CONTEUSE),
SALOMÉ MORILLEAU
(ILLUSTRATRICE) ET JOACHIM
GOBILLARD (MUSICIEN)**





L'ÉDUCATION AU NUMÉRIQUE

Le café des parents

L'INTERVIEW DE TONY, NOTRE CONSEILLER NUMÉRIQUE



LE CAFÉ DES PARENTS, QUÉZACO ?

Les cafés des parents ont comme objectif premier de permettre aux parents de libérer leurs paroles sur les questions généralistes touchant leurs enfants et l'idée qu'ils ont du numérique et de l'usage qu'ils en font

COMMENT TOUT ÇA S'ORGANISE ?

L'approche se veut non moralisante et permet donc aux parents de prendre la parole en confiance sur certains sujets difficiles à aborder pour eux. Les groupes sont minimes (Maximum 15 personnes), ce qui facilite les échanges et les temps de parole.

QU'EST-CE QUE ÇA APPORTE AUX PARENTS ?

L'importance de ces échanges réside dans le fait que beaucoup de parents ont envie de mettre en avant une facette de l'apprentissage éducatif en parallèle à celui de la gestion des écrans. Ces actions conjointes peuvent être bénéfiques sur le long terme autant pour les enfants que pour les parents.

*Sur l'année 2025,
ce sont 8 cafés des
parents et 98
parents présents
sur ces actions.*

UN PARENT NOUS RACONTE SON EXPÉRIENCE

J'étais là pour apprendre de nouvelles méthodes éducatives dans cette approche des écrans. Pas de recette miracle mais cet atelier m'a permis de prendre conscience que nos méthodes ne sont pas forcément les bonnes : nous avons un grand qui est en âge de regarder la télé mais il est vrai que le plus jeune est passif devant l'écran quand le grand regarde. Il nous faut palier à ceci en proposant une activité au plus petit pour qu'il ne soit pas sollicité par le contenu.

Notre conseiller numérique a pour mission de sensibiliser aux usages du numérique et de former à la citoyenneté numérique à travers des ateliers ludiques et participatifs adaptés aux pratiques numériques de chacun.





L'engagement à la citoyenneté

LE SERVICE CIVIQUE

POURQUOI AVOIR FAIT UNE MISSION DE SERVICE CIVIQUE ?

A : J'ai quitté la fac subitement et je ne voulais pas avoir "une année de perdue". Je voulais en profiter pour me ressourcer et apprendre des choses. Le service civique m'a paru être la meilleure alternative.

J : Pareil, j'ai quitté la fac et je voulais acquérir de l'expérience pour la suite.



L'INTERVIEW DE AMÉNIS ET JULIA, VOLONTAIRES EN SERVICE CIVIQUE À LA LIGUE DE L'ENSEIGNEMENT

QUELLES ONT ÉTÉ VOS MISSIONS ?

A : En tant que service civique nous ne sommes pas essentielles au pôle, on est un plus : on fait un peu de communication (on a fait le livret pédagogique de Nous et les Autres), des tâches administratives, mais on a surtout fait beaucoup d'animations pour des groupes sur l'égalité fille et garçon, Nous et les Autres...

QUEL EST LE RÔLE DE VOTRE RÉFÉRENT SERVICE CIVIQUE, ANTHONY ?

J : Il nous accompagne, nous guide sur nos missions. Il nous prépare au monde et au public professionnel. On a aussi plusieurs temps au cours de l'année dédiés à notre projet d'avenir. Donc on discute ensemble de la suite après notre service civique. Globalement il nous sert de cadre.

QU'EST-CE QUI VOUS PLAÎT DANS VOTRE SERVICE CIVIQUE ?

J : Le fait d'animer, en particulier sur le sujet de la lutte contre les discriminations, Jouons la Carte de la fraternité, l'égalité fille/garçon... Porteur de parole aussi. Donc les missions mais l'ambiance globale du service civique : les gens qui travaillent avec moi, loin de la pression de l'école, je ne suis jamais sanctionné si je fais une erreur.

A : Ce qui me plaît c'est de pouvoir être moi-même à 100%. Les valeurs du service civique que je peux transmettre comme le partage et l'inclusivité. L'ouverture d'esprit de la Ligue me permet de m'exprimer librement à travers mes projets, d'y apporter ma patte. On se sent intégrées dans l'équipe.

JULIA & AMÉNIS



LA BAISSSE DE L'ENVELOPPE

LE SERVICE CIVIQUE EN PÉRIL



"SAUVONS LE SERVICE CIVIQUE !"

Depuis 15 ans, le service civique a permis à plus de **850 000 volontaires** de tous horizons de s'engager dans des missions d'intérêt général auprès d'associations ou de services publics. Avec plus de **80 000 contrats signés** par an depuis 2018, ce dispositif n'a cessé de prouver sa légitimité. Au-delà des missions d'intérêt général pour lesquelles ils s'engagent et **la plus-value pour les structures qui les accueillent**, l'impact du service civique dans le parcours des jeunes est significatif :

- 87% des volontaires satisfaits de leur mission,
- 56% affirment souhaiter poursuivre une forme d'engagement, -
- 95% des structures d'accueil considèrent que le service civique aide à développer des compétences utiles pour le monde professionnel.

Malgré sa pertinence, le Service Civique sert depuis 2025 de variable d'ajustement de **l'un des plus petits budgets de l'Etat**. Fin janvier 2025, le gel brutal des contrats provoque **l'annulation de l'accueil de milliers de jeunes pendant 3 semaines**. A la rentrée de septembre, surgel du budget 2025, résultat : suppression de 15 000 missions faisant passer le nombre de contrat d'engagement de 87 000 à 72 000...

Alors que les indicateurs de pauvreté et de mal-être des jeunes sont plus qu'inquiétant, la restriction du service civique en 2026 serait dramatique pour notre jeunesse.

35 volontaires engagés en 2025 et 17 contrats signés.

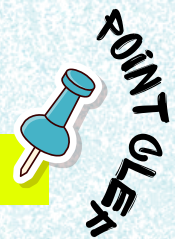


LES 15 ANS DU SERVICE CIVIQUE

LES 15 ANS DU SERVICE CIVIQUE

Depuis 2010, **50000 volontaires se sont engagés au côté la ligue de l'enseignement**. Dans le Doubs se sont **250 jeunes en service civique** qui ont contribué à faire vivre **les actions et les valeurs de la ligue de l'enseignement** et du réseau de structures affiliées.

LE PARCOURS COORDONÉS



À destination des **jeunes peu ou pas qualifiés voire décrocheurs de l'école**, ce parcours **s'articule en complément d'une mission de service civique**. Il permet aux jeunes d'avoir un accompagnement individuel et collectif afin de développer des compétences tout en **découvrant les métiers et formations du sport et de l'animation**.

Malheureusement, suite à l'arrêt des subventions pour cette action. C'est la dernière année pour ce dispositif...



L'INTERVIEW DE LÉNA ET SON EXPÉRIENCE SUR LE PARCOURS COORDONNÉ

QUEL ÉTAIT LE PRINCIPE DU PARCOURS COORDONNÉ - MÉTIERS DES SPORTS ET DE L'ANIMATION ?

Le principe était de nous faire découvrir les métiers de l'animation via de la recherche sur les différents diplômes/centres de formation pour nous aider à construire un projet d'avenir tout en étant accompagnés dans nos démarches. Nous avons aussi mis en pratique ce que nous avons appris en faisant des interventions (tchoukball, jeux de société par exemple)



QU'EST CE QUE ÇA T'A APPORTÉ ?

Ça m'a appris à écrire un CV, une lettre de motivation, des technique et outils d'animation via un financement de mon BAFA. Ça m'a aussi redonné de l'élan/confiance en moi et m'a permis de découvrir le métier dans lequel j'évolue actuellement.

COMMENT TE SENTAIS TU AU DÉBUT EN ARRIVANT ?

Au départ, j'étais plutôt stressée, mais ça s'est bien passé, j'étais très à l'aise pendant les animations, et tout se passait bien.

ET EN PARTANT ?

En partant, je me sentais prête pour me lancer dans mes projets et j'avais vraiment beaucoup pris en confiance.

QUE FAIS-TU MAINTENANT ?

Actuellement je suis stagiaire en BPJEPS ASEC, je fais mon alternance à la MJC de palente et j'interviens sur 3 dispositifs : CLAS (Contrat Local d'apprentissage à la scolarité), Espace jeune, Centre de loisirs.

***CETTE INTERVIEW A ÉTÉ RÉALISÉE PAR NOS DEUX VOLONTAIRES EN SERVICE CIVIQUE, AMÉNIS ET JULIA**

LES MÉDIATEURS SCOLAIRES

Le bouclier contre l'absentéisme

Depuis 2020, au cœur de la cité éducative de Planoise, des médiateurs et médiatrices scolaires accompagnent les familles du quartier dans la réussite éducative de leurs enfants. Ils interviennent dans les écoles élémentaires pendant le temps scolaire et au sein des associations du quartier en dehors de l'école.

TÉMOIGNAGE

DAVID,
MÉDIATEUR SCOLAIRE
NOUS RACONTE L'AUDIT

Un "audit" a été mené par l'inspectrice de l'école. Il consiste à évaluer la politique publique mise en place par la cité éducative, à savoir la mise en place d'un médiateur scolaire dans chaque école primaire de Planoise, en 2020, et montrer ses effets bénéfiques, notamment sur l'absentéisme. Pour s'appuyer sur des résultats précis, l'inspectrice a relevé le taux d'absentéisme de l'école BOURGOGNE où les chiffres étaient complets et précis.

"Les médiateurs agissent comme des ponts humains entre l'école et les familles. Dans le REP+ Diderot, leur action est cruciale pour renforcer la présence des élèves à l'école dès les premiers signes d'absentéisme[...]. Le médiateur joue un rôle de proximité, de prévention et d'humanisation du système scolaire."

Extrait du rapport d'audit



p34

BOUGE +

Depuis l'année scolaire 2022/2023, des rencontres sportives parents-enfants en partenariat avec **Bouge+, l'UFOLEP et l'USEP** sont proposées aux élèves des écoles de Planoise. A 16h30, les enfants inscrits, accompagnés de leurs parents et par les médiatrices et/ou les enseignants, se rendent aux gymnases et sont accueillis pour un encas avant de participer à des activités sportives jusqu'à 18h. En 2025, nous avons organisé 5 rencontres de ce type auxquelles ont participé environ 210 enfants et 90 parents.

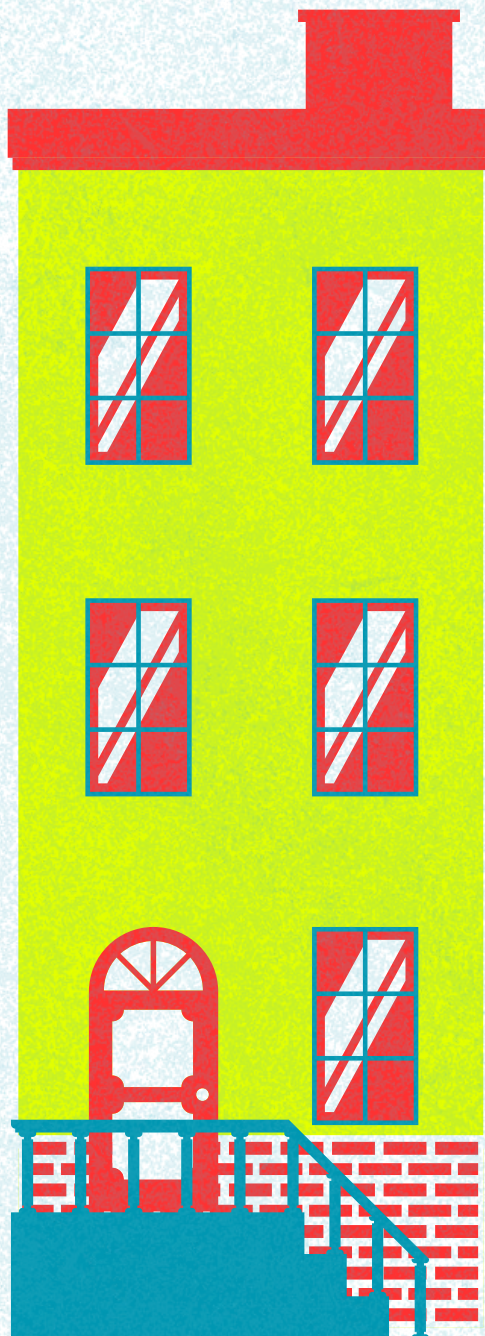
Pour la première année, nous avons organisé **une rencontre plus conséquente au parc urbain en mobilisant différents clubs sportifs avec pour objectif premier de rapprocher les familles des clubs**. Ainsi, environ 120 enfants et 60 parents ont participé aux activités sportives proposées par l'Espace Sportif de Planoise, le Sporting Futsal Besançon, Doubs Sud Athlétisme, l'Echiquier Bisontin, le Club de Sauvegarde, Bouge + et l'USEP. Un stand de prévention aux premiers secours animé par l'UFOLEP et un jeu autour **des bienfaits des activités physiques**, animé par la **ligue de l'enseignement** ont également été proposés.

Un
Quartier
Prioritaire
plein de
promesses

LE QUARTIER CLAIRS SOLEILS

Le quartier de Clairs Soleils à Besançon fait partie **des quartiers prioritaires de la politique de la ville (QPV)** qui bénéficient de moyens complémentaires aux droits communs afin de réduire les inégalités entre ces quartiers et les unités urbaines. En 2025, la fédération du Doubs a mené **plusieurs actions en partenariat avec les acteurs éducatifs des Clairs Soleils** :

- * **Entre novembre 2025 et janvier 2026**, nous sommes intervenue à **l'école primaire Jean Macé**, à Besançon, autour de **l'égalité filles-garçons**. Toutes les classes ont participé à plusieurs **séances pédagogiques** visant à **sensibiliser les élèves aux stéréotypes de genre et à encourager des comportements plus égalitaires**. À travers des débats, des analyses de publicités et des activités ludiques autour des métiers, les élèves ont développé leur **esprit critique** et réfléchi aux inégalités liées au genre. Le projet s'est conclu par la création d'un « calendrier de l'égalité », proposant des actions concrètes à mettre en place dans l'école.



- * Une formation sur l'organisation des **temps libres des enfants à destination de 12 animateurs périscolaires** de la ville a été mise en place en début d'année 2025.
- * **Des bénévoles de Lire et faire lire** interviennent régulièrement à l'école maternelle Vauthier pour proposer des lectures à toutes les classes, contribuant ainsi à **éveiller le goût de la lecture chez les plus jeunes**.
- * La mise à disposition de **6 volontaires en service civique en intermédiation** avec la MJC de Clairs Soleils (4) et du collège alternatif Colette (2) a permis de développer des activités éducatives auprès des publics fréquentant ces structures. Une association promouvant **la culture Libanaise** a vu le jour grâce à l'une de ces volontaires. **Un mini-tournoi de football** est également en cours de développement avec un autre.

ENTREPRISE MOND
TRAVAIL SANTÉ EVOL
OPPORTUNITÉ EGOL

L'ÉCOLE DE LA DEUXIÈME CHANCE

En 2025, l'E2C25 a poursuivi avec détermination son engagement auprès des jeunes du territoire et renforcé son accompagnement auprès de ceux qui, en raison de leur implantation géographique, leur niveau scolaire, leur origine, leur condition sociale, leur santé, accèdent plus difficilement aux opportunités de formation et d'emploi offertes par le territoire.

CHANGE FORMATION
EMPLOI STAGE EXP
STAGIAIRES PROMO

LE PROFIL DE NOS STAGIAIRES

Les promotions de l'E2C

Les E2C forment depuis plus de 20 ans les jeunes éloignés de l'emploi et les accompagnent vers une insertion sociale, citoyenne et professionnelle durable, en adéquation avec les enjeux des territoires et des entreprises. Nos principes fondamentaux :

- 1 Faire plus pour tenir compte de la situation sociale des jeunes accueillis et de leur sentiment d'exclusion
- 2 Associer les entreprises à l'effort de formation, en particulier de formation professionnelle
- 3 Utiliser des pédagogies actives facilitant la mise en action.



**LUDOVIC BONNET,
DIRECTEUR DE L'E2C**

L'E2C a accueilli 117 stagiaires en 2025



Nous avons accueilli en 2025 des candidats et stagiaires avec des situations sociales plus fragiles, des niveaux de qualification plus bas.

PROFIL DES STAGIAIRES

	2024	2025	évolution
Habitants en QPV (Quartier Prioritaire de la Ville)	50%	54%	8%
Mineurs	42%	46%	10%
De nationalité française	92%	93%	1%
Niveau infra 3 (Brevet) ou 3 non validé (CAP)	62%	79%	27%
Pris ou ayant été pris en charge par le Pôle enfant confié		27%	

LES STAGIAIRES EN ACTION

Les différents événements
qui ont rythmé l'année

**AU COURS DE L'ANNÉE 2025, LES
PROMOTIONS D'ÉLÈVES ONT
RÉALISÉ 54 PROJETS.
EN VOICI 2 QUI VOUS SONT
PRÉSENTÉS :**

LES ROIS VAGABONDS

Une compagnie qui parcourt le monde depuis 10 ans et s'installe à Planoise pour quelques semaines, l'E2C devait saisir cette opportunité ! Nos jeunes ont aidé avec fierté et professionnalisme la compagnie à monter le chapiteau. Ils ont pu partager un repas confectionné par leurs soins, assister au spectacle et échanger avec les artistes lors d'un moment privilégié.



PROJET 2050

A quoi ressembleront nos vies en 2050 ? Notre quartier ? Le Monde ?
Et qu'est-ce qu'on mangera ? Y aura-t-il encore des guerres ?
Et moi dans tout ça ?

En s'associant au projet construit par l'association « Imperfections are beautiful », l'E2C25 a participé pendant plus de 60h à la production d'un court métrage. A partir d'un postulat futuriste, ce projet a permis aux jeunes d'imaginer le monde et leur place dans 25 ans, en passant par la fiction.



PROJET 2050

A la fois scénaristes, caméraman, perchistes et acteurs, 8 stagiaires ont participé à la réalisation de ce film et 9 autres à l'organisation de sa diffusion au Tiers Lieu Jeunesse pour le projeter.



PROJET 2050

Cette aventure humaine avait pour objectif de développer plusieurs compétences : l'écriture, la narration, le travail en équipe et la confiance en soi.

Elle a aussi permis aux jeunes de découvrir les métiers du cinéma et d'aborder des sujets liés à la citoyenneté, à l'ouverture culturelle et aux enjeux climatiques et sociétaux.

RETOUR D'EXPÉRIENCE

Avant, pendant et après L'E2C



L'INTERVIEW D'IBRAHIM ET SON PARCOURS A L'E2C

POURQUOI AVOIR CHOISI L'E2C ?

Lors d'un évènement organisé par Miroirs du Monde dans lequel l'E2C participait j'ai rencontré une stagiaire que je connaissais et qui m'a parlé de l'E2C. J'ai ensuite rencontré Céline, l'assistante de l'E2C, qui m'a expliqué ce que c'était puis qui m'a inscrit à une information collective. J'ai trouvé cela intéressant et j'avais besoin de faire quelque chose. Cela faisait deux ans que je ne faisais rien et ça ne me convenait pas.

QU'EST-CE QUE TU AS APPRIS PENDANT CES DERNIERS MOIS PASSÉS À L'E2C ?

J'ai appris comment faire pour trouver un emploi, à oser en demander un, à plus m'affirmer pour être écouté. Ça m'a permis de découvrir d'autres métiers notamment l'espace vert. L'équipe de l'E2C et les ateliers théâtre m'ont aidé à mieux m'affirmer également.

QU'EST-CE QUE TU AS AIMÉ PENDANT TON PARCOURS À L'E2C ?

Toutes les activités. L'ambiance avec ma promotion. L'équipe qui était investie pour m'aider à trouver du travail.

QUE FAIS-TU À PRÉSENT ?

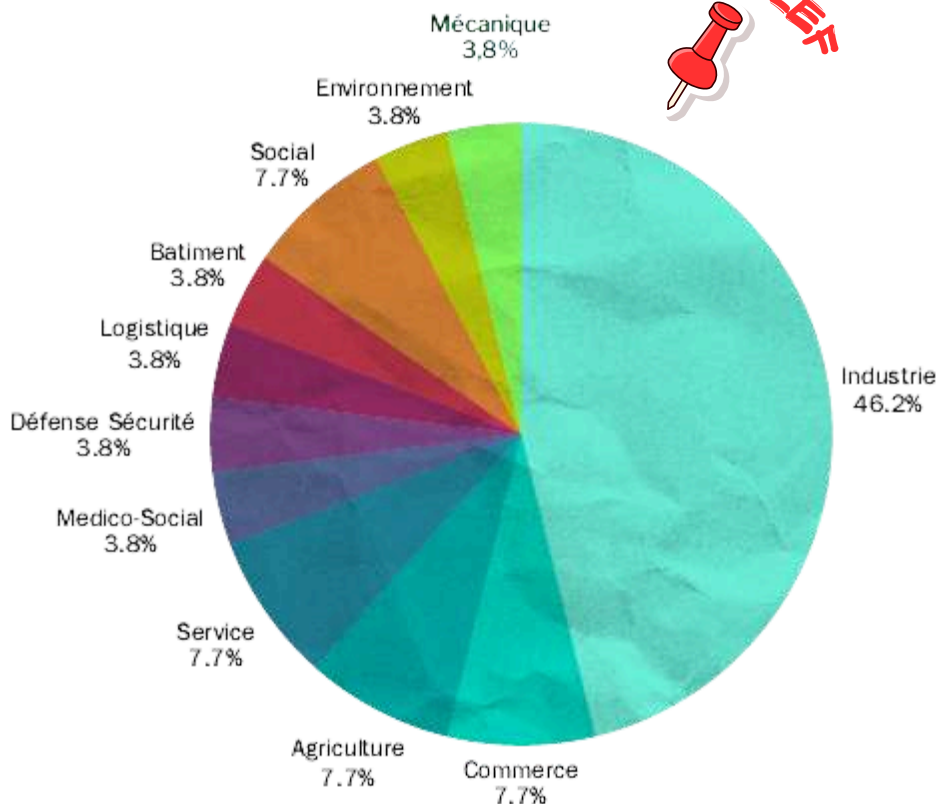
Je travaille en espace vert aux CDEI. Je fais du bûcheronnage et de l'entretien des espaces verts et des routes. C'est suite au stage à la Fondation Pluriel que je me suis orienté vers ce métier. J'aime beaucoup ce que je fais.



**IBRAHIM A
FAIT PARTIE
DE LA PROMO
18 DE L'E2C**

QUEL EST LE PROFIL DE NOS ENTREPRISES PARTENAIRES ?

POINT CLEF



- * +69% de visites d'entreprises comparativement à 2024.
- * Diversification des interventions des organismes de formations (GRETA, CFA du bâtiment) et des syndicats d'employeurs (Travaux Publics).

POINT CLEF



QUE DEVIENNENT LES JEUNES À LA SORTIE DE L'E20 ?

	2024		2025
Sorties positives	53%	↘	51%
Formations qualifiantes ou diplômantes	17%		10%
Contrats de travail	16%		23%
Alternance	17%		15%
Contrats "aidés"	2%		3%
Sorties dynamiques	17%	↗	28%
CDD ou intérim < 2 mois	2%		3%
Service civique	6%		0%
Réorientation structures d'insertion spécifiques	5%		23%
Formations préqualifiantes	5%		3%
Sorties sans solution	30%	↘	23%
dont abandons pendant le parcours	8%		13%
dont exclusions pendant le parcours	13%		3%
dont fins de parcours sans solution (FPSS)	10%		5%

L	M	M	J	V	S	D
25	26	27	28	29	30	31

Mardi - 26 août 2025

08:00	8H45, ARRIVÉE À L'E2C, ON S'INSTALLE POUR LA JOURNÉE !
09:00	L'atelier "Petit Journal" ! Aujourd'hui, on travaille sur le prochain numéro de "GOSSIP E2C". Au sommaire, un article sur comment bien gérer son budget, un quiz sur la culture pop, la présentation de Mayotte... On apprend à structurer nos idées, à écrire pour être lu, à utiliser des outils numériques pour nous corriger...
10:00	
11:00	Préparation au stage : la semaine prochaine, la promotion part en stage. Avec notre formatrice, chacun vérifie son trajet, anticipe les horaires et découvre les missions qui les attendent. On échange aussi sur les codes de l'entreprise : ponctualité, posture, communication... L'objectif est que nous repartions avec des repères clairs, une projection sur les attendus et missions et un peu plus de confiance.
12:00	
13:00	
14:00	Visite de l'entreprise Mantion. L'après-midi, notre groupe se rend dans l'entreprise. Après une présentation succincte du groupe, nous partons à la découverte des ateliers et observons les professionnels à l'œuvre, le tout en étant accompagnés par le chef de production.
15:00	Logistique, maintenance, soudure, ... les métiers sont nombreux et concrets. La visite permet de se rendre compte de l'ensemble des étapes nécessaires à la production et commercialisation des produits. L'espace est chauffé, les horaires de travail sont attractifs, tout comme les capacités d'évolution. Cela change notre regard sur le secteur. En plus, l'entreprise accueille des stagiaires et certains sont intéressés pour postuler.
16:00	
17:00	
18:00	IL EST 17H : FIN DE JOURNÉE ! DE RETOUR À L'E2C NOUS RENTRONS CHEZ NOUS APRÈS UNE JOURNÉE INSTRUCTIVE ET BIEN REMPLIE. À L'E2C, CHAQUE JOUR EST UNE ÉTAPE DE PLUS POUR REPRENDRE CONFIANCE, ACQUÉRIR DES COMPÉTENCES ET CONSTRUIRE SON AVENIR !

UNE JOURNÉE À L'E2C

Dans la peau d'un jeune de l'E2C

LA PROMOTION MÉTIER DE L'HUMAIN

Au plus proche de l'Autre

Face aux tensions de recrutement dans les secteurs du soin, du social et du médico-social, identifiées aux côtés des acteurs de l'emploi, l'E2C a conçu, avec le soutien de l'ARS, un parcours innovant à destination des jeunes peu ou pas qualifiés ayant la fibre de l'humain. L'ambition : leur faire découvrir ces métiers essentiels et favoriser leur accès à l'emploi durable ou à la formation qualifiante.

Recrutée en février 2025, **Orane JAMAULT** a mobilisé les entreprises, établissements, centres de formation et services de l'emploi du territoire pour co-construire un programme au plus près des besoins des employeurs et complémentaire aux offres de formation existantes. Ce travail a permis de structurer un parcours axé sur la découverte des métiers et l'acquisition de compétences clés : posture professionnelle, communication, règles sanitaires, PSC, visites, projets et immersions, etc. Une première promotion de 12 stagiaires a été accueillie en janvier 2026 pour une durée de 5,5 mois.

Une première promotion de 12 stagiaires a été accueillie en janvier 2026 pour une durée de 5,5 mois.



Des simulations d'entretien sont organisées pour chacun de nos stagiaires. Elles répondent à un des objectifs fondamentaux de l'E2C : **préparer et faciliter leur accès à l'emploi**. Après des ateliers dédiés (CV, lettre de motivation, analyse d'offre et mail de candidature), cette activité permet de mobiliser les acquis en situation réelle. Les objectifs sont de développer la posture professionnelle, leur aisance à l'oral et leur capacité à valoriser leur parcours. Les jeunes transmettent en amont leur candidature à des professionnels extérieurs, qui conduisent ensuite les entretiens à partir de grilles d'évaluation connues. **Ce dispositif favorise une mise en situation concrète et un retour exigeant, renforçant l'impact pédagogique.**

LES SIMULATIONS D'ENTRETIEN

Pour se préparer
au mieux au monde
du Travail

LA SANTÉ MENTALE

ACCOMPAGNER ET ÉCOUTER

TEMOIGNAGE



ANAIIS, LA PSYCHOLOGUE DE L'E2C NOUS PARLE DE SON TRAVAIL AVEC LES JEUNES

Mon intervention s'est articulée autour de trois axes principaux : l'animation d'ateliers collectifs, la mise en place de consultations individuelles, et le soutien aux équipes pédagogiques.

1. ANIMATION D'ATELIERS COLLECTIFS

J'ai co-construit et animé, en collaboration avec les collègues de l'E2C, 2 ateliers thématiques : « Prendre soin de soi » et « L'engagement professionnel ».

A titre d'exemple, L'atelier prendre soin de soi visait à amener les jeunes à réfléchir à travers différents supports (débat, cartes imagées) à la notion de santé mentale, souvent peu abordée ou entourée de représentations négatives. Un travail spécifique a été mené sur les idées reçues concernant les professionnels de la santé mentale, notamment les psychologues et les psychiatres.

2. CONSULTATIONS INDIVIDUELLES

Parallèlement j'ai proposé des consultations individuelles aux jeunes qui en exprimaient le besoin ou manifestaient une ambivalence vis-à-vis d'une démarche de soin. L'objectif n'était pas d'engager un suivi psychothérapeutique au long cours, mais plutôt de proposer un espace de soutien ponctuel, accessible et adapté à leur situation. Ces consultations ont constitué dans plusieurs cas un levier pour faciliter l'orientation vers des structures de soins adaptées.

POINT CLÉ

3. SOUTIEN ET COLLABORATION AVEC L'ÉQUIPE

J'ai également apporté des éclairages auprès de l'équipe sur plusieurs thématiques : le rejet des soins chez certains jeunes, la gestion de la colère, ou encore les manifestations d'angoisse. Ce travail de sensibilisation a contribué à renforcer la prise en compte de la dimension psychologique dans l'accompagnement global des jeunes, tout en soutenant les professionnels dans leurs pratiques.

CONCLUSION

L'ensemble de ces actions a permis d'inscrire la question de la santé mentale comme un axe transversal de l'accompagnement proposé à l'E2C. En favorisant la déconstruction des représentations, en facilitant l'accès à un espace de parole et en soutenant les équipes, cette expérience met en évidence l'importance d'intégrer une approche psychologique dans les dispositifs d'insertion, afin de prendre en compte la globalité des besoins des jeunes et de favoriser leur engagement dans un parcours durable.

THÉÂTRE SPORT OL
CINÉMA GYM BÉBÉS
ENFANTS CULTURE

LES AUTRES ACTIVITES

Dans le Doubs, la Ligue de l'enseignement s'appuie sur un réseau solide : USEP, UFOLEP, Union régionale et Côté Cour. Ensemble, ils déploient des actions complémentaires, en particulier dans les secteurs sportif et culturel.

COMPÉTITION ART IN
EXPRESSION ACTIVIT
ARTISTES FILMS DÉ

L'Union sportive de l'enseignement du premier degré (USEP) organise des activités sportives pour les enfants de l'école publique, de la maternelle à l'élémentaire, en appui de l'éducation physique et sportive (EPS) dispensée par les professeurs des écoles.

À travers l'USEP, le sport devient bien plus qu'une activité physique : il devient un véritable tremplin d'éducation et de vivre-ensemble.

En rassemblant les enfants autour de rencontres sportives, l'USEP transmet des valeurs essentielles : **respect, solidarité, coopération.**

Le sport à l'école joue un rôle important : il aide l'enfant à se construire, à prendre confiance en lui, à découvrir l'autre.

Grâce à l'USEP, chaque enfant, quel que soit son milieu ou son niveau, a la possibilité de découvrir le sport.

Forte de près de **9 000 licenciés enfants**, de la maternelle au cycle 3, et de l'engagement de plus de 450 licenciés enseignants, l'USEP 25 est un acteur majeur et institutionnel du sport scolaire. Chaque année, ce sont environ **200 rencontres sportives associatives** qui sont organisées sur tout le département, autant d'occasions **de faire vivre aux enfants une expérience collective autour des valeurs du sport.**

Ces moments ne sont pas de simples rencontres, mais de **véritables prolongements des séances d'apprentissage** faites en classe, enrichis de découvertes et de partages, où le plaisir de se dépenser se conjugue avec les valeurs de solidarité, de respect, d'égalité et de coopération. Ils sont au cœur de notre projet : accompagner les enfants à devenir des citoyens sportifs, bien dans leur tête, bien dans leur corps, bien avec les autres et bien dans leur environnement.



8749 enfants ont
profité de l'USEP en
2025

DU NOUVEAU À LA PRÉSIDENTENCE !

Après quatorze années de présidence active et constructive, Hervé GRANDPERRIN cède sa place pour une co-présidence assurée par Emmanuel MAIRE (Conseiller pédagogique départemental en langue française) et Thierry LAURENT (Directeur du RPI Audeux, Chaucenne et Noiron). Il reprend le poste de trésorier. Merci à lui pour son dévouement sans faille au service de notre association centenaire et son aide experte.

QUELQUES PROJETS MENÉS PAR L'USEP

“Savoir Rouler” : apprend à rouler en vélo en respectant le code de la route à des enfants

Rencontres sportives dans des lieux emblématiques : Citadelle de Besançon, Maison Comtoises de Nancray,

de multiples Rencontres thématiques : jeux de lancer, course d'orientation, triathlon, sports collectifs, athlétisme, etc...

Journée olympique le 23 juin.

Du sport tout au long de votre vie **UFOLEP**

**FÉDÉRATION SPORTIVE DE LA
LIGUE DE L'ENSEIGNEMENT**

Fin de saison sportive 2024/2025 : **381**
adhérents pour **31 associations.**

L'UFOLEP est une fédération sportive **multisports axée principalement sur le développement de la pratique de loisirs.** L'action de notre comité s'étend sur tout le territoire départemental. Le comité fédère un réseau de structures affiliées et soutient leur quotidien associatif ainsi que leur développement. En parallèle, le comité porte des actions **en partenariat avec de nombreux partenaires associatifs et institutionnels** (animations sportives, animations en pied d'immeubles, école multisports, créneaux UFOBABY, etc.). L'UFOLEP du Doubs est également reconnue comme un acteur local important au niveau des formations en secourisme, avec une trentaine de formations (**GQS et PSC**) organisées en 2025 pour environ 210 stagiaires certifiés.



wfolep
TOUS LES SPORTS AUTREMENT

L'UFOBABY

UFOBABY est un nouveau dispositif porté par le comité depuis cette année. UFOBABY est un dispositif UFOLEP permettant aux jeunes enfants (0-3 ans) de pratiquer une activité motrice. Ce dispositif s'axe essentiellement **autour de la parentalité**. En effet, tout au long de la séance **le parent accompagne son enfant dans sa séance**. Pendant 45 minutes, en suivant le principe de motricité libre, l'enfant peut s'approprier le matériel mis à disposition. L'UFOLEP est l'une des seules fédérations sportives à s'intéresser à l'activité physique chez les - **3 ans**. Nous savons que **les 1000 premiers jours de l'enfant sont déterminants pour son développement**. Plusieurs créneaux ont déjà été mis en place dans des structures de quartier bisontines en 2025, et le volume de ces créneaux va nettement augmenter en 2026.

TÉMOIGNAGE



MARIE NOUS PARLE DE SA PETITE FILLE ET DE L'UFOBABY

Ma petite-fille et moi avons participé à un créneau UFOBABY organisé par l'UFOLEP au sein de l'Espace de Vie Sociale de Saint-Claude. Ca a été un vrai moment de partage, c'est drôle de la voir expérimenter et de s'amuser. Elle a beaucoup aimé les tapis sensoriels et grimper sur les modules en mousse ! C'était également l'occasion pour moi de voir les interactions sociales qu'elle a avec les autres enfants qui l'entourent. Je recommande vivement !



Quand le 7ème Art
vient jusqu'à vous

ÉCRAN MOBILE



ACTIVITÉ PORTÉE PAR LA LIGUE DE
L'ENSEIGNEMENT BFO

Le cinéma itinérant Écran Mobile incarne une culture vivante et accessible. En diffusant des films quelque semaine seulement après leur sortie dans les communes rurales, il favorise l'égalité d'accès à la culture, l'éducation à l'image et le lien social. **Classé Art & Essai et labellisé « Jeune Public », « Patrimoine et Répertoire » et « Courts Métrages »** (labels obtenus en 2025), Écran Mobile fait du cinéma un vecteur d'émancipation, de transmission et de cohésion territoriale.

NOS SALLES DANS LE DOUBS :

167 nombre de séances
9 818 entrées payantes

Arc et Senans, Salle polyvalente
Byans-sur-Doubs, Foyer Cinéma
Dannemarie sur Crête, Amphithéâtre du lycée Granvelle
Gilley, Espace culturel Paulette Donzel
Naisey-les-Granges, Salle la Canopée
Orchamps-Vennes, Salle l'Entracte
Pierrefontaine-les-Varans, Salle les Arcades
Rougemont, Salle de l'Houtau
Saint-Vit, Salle des fêtes

Quelques chiffres pour la saison 2024-2025 en région :

Diffusion cinéma itinérant

32 316 spectateurs pour 500 projections dans 24 communes rurales

Dont Public scolaire - dispositifs d'éducation à l'image

10 018 élèves pour les projections scolaires pour 127 projections

Dont deux Festivals

5 400 participants

Enseignement artistique et ateliers

59 lycéens impliqués dans les options cinéma pour 98 heures d'ateliers et

22 courts métrages réalisés

90 enfants participants à des ateliers de réalisation

5 animateurs formés



Regarder un film chez soi sur son canapé ? C'est sympa... Mais contempler un film sous les étoiles, c'est encore mieux !

Un projecteur, une couverture, des étoiles plein les mirettes... et c'est parti pour une soirée magique avec en BO le chant des grillons. Une soirée à passer avec vos amis ou votre famille, dans un parc, une cour de château, un chapiteau... avec pour introduction du film, le coucher du soleil, et ce, dans des petites communes de la région.

Chaque été, Écran Mobile prolonge son action avec les séances de cinéma en plein air. À la tombée de la nuit, places de villages, parcs et sites patrimoniaux deviennent des salles de projection à ciel ouvert. En 2025, dans le Doubs, 6 projections ont rassemblé 1 030 spectateurs, pour des soirées de cinéma conviviales sous les étoiles .



Quelle est notre
prochaine
destination ?

ACTIVITÉ PORTÉE PAR LA LIGUE
DE L'ENSEIGNEMENT BFO

VACANCES & SÉJOURS

Et si l'apprentissage ne se limitait pas aux murs de classe ?

Les classes de découvertes sont bien plus qu'un simple voyage scolaire. C'est une véritable aventure éducative qui stimule la curiosité des élèves, développe leur autonomie et renforce leurs compétences sociales.

Elles leur offrent **une expérience unique** : celle d'apprendre par l'exploration, de comprendre par l'expérience et de s'émerveiller au contact du monde qui les entoure.

Chaque destination devient un terrain d'apprentissage vivant où l'on peut observer, expérimenter, **toucher du doigt les réalités du monde...**

Au-delà des apprentissages, ces séjours forgent **des souvenirs impérissables et tissent des liens forts entre élèves et enseignants**. Ils favorisent la coopération, la solidarité et la confiance en soi, des compétences essentielles pour grandir et s'épanouir.



LA DIRECTRICE DE L'ÉCOLE PRIMAIRE D'ARBOUANS TÉMOIGNE

Depuis 2022, je pars chaque année en voyage scolaire avec mes élèves. Ces voyages scolaires offrent aux enfants une expérience unique. Ils ressentent une vraie joie à partir, à découvrir de nouveaux horizons et à se sentir plus grands, loin de leurs familles et amis habituels. Ils sont curieux de tout.

Ces moments entre pairs renforcent leur confiance, leur autonomie et le plaisir d'apprendre autrement. Partager ces expériences crée des souvenirs inoubliables pour un enfant. Permettre à chaque enfant de partir chaque année permet de contribuer pleinement à son épanouissement et à son bonheur de venir à l'école pour apprendre différemment.

27 classes
588 élèves
2174 journées

La durée moyenne des séjours : 3,69 jours.
La destination préférée des établissements scolaires : Paris et la mer/océan

LES COLONIES DE VACANCES POUR PARTIR À L'ASSAUT DU MONDE

404 enfants en colonies dont 368 durant l'été 2025

463 participants à des séjours en famille dont 257 durant la période estivale

En colonies de vacances, les enfants vivent des aventures uniques, riches en découvertes et en apprentissages. Accessibles à tous et innovantes, elles permettent aux enfants de grandir, de s'épanouir et de se créer des souvenirs inoubliables.

LES DEPARTS EN VACANCES DES FAMILLES AVEC LA VILLE DE BESANCON

46 familles / 171 participants dont 107 enfants.

L'objectif est de **faciliter le départ en vacances de familles** qui n'en ont pas la possibilité (problèmes économiques, de mobilité).

Ce projet n'aurait pu avoir lieu sans un partenariat avec **l'ensemble des acteurs du territoire** (aides VACAF, ticket séjours vacances de la Ville de Besançon, CDAFAL, Conseil départemental du Doubs, associations caritatives).

Les familles sont accompagnées dans la constitution des dossiers et la préparation des séjours par **les référents familles des maisons de quartier**.

Sur place, un programme d'activités est proposé permettant à la fois de vivre **des temps en familles** et d'offrir **des moments de répit aux parents**





Côté Cour présente le théâtre comme étant **bien plus qu'un moyen de divertissement**. Il s'agit là d'un reflet de notre société, d'un moyen de véhiculer des messages et des expressions artistiques.

Créé il y a de cela 30 ans au sein de la Ligue de l'enseignement, l'association, conventionnée d'Intérêt National Art, Enfance, Jeunesse, scène "nomade" en Bourgogne Franche-Comté, affirme chaque jour son attachement aux valeurs de l'éducation populaire.

- * 33 spectacles programmés
- * 270 représentations organisées
- * 18 414 spectateurs accueillis
- * 350 écoles accueillies
- * 625 classes accueillies
- * 311 personnes qui ont été touchées par des actions d'éducation artistique et culturelle

DANS LE DOUBS :

103 représentations dont 79 en séances scolaires, 24 en séances familiales, comprenant les représentations scolaires dans le cadre de nos conventions de partenariat avec les communes, les diffusions en EHPAD, les petites formes dans le cadre de Lycéens et apprentis au spectacle vivant, les séances scolaires proposées par le biais du pass Culture, les représentations tout public à Besançon, les représentations tout public dans le cadre du GRAND 8, les séances en co-organisation avec nos partenaires.

7 122 spectateurs accueillis dont 5 759 en séances scolaires, 1 363 en séances familiales.

Que le spectacle commence ! **CÔTÉ COUR**

UN PROJET DANS LE CADRE DES CONTRATS TERRITORIAUX D'ACCUEIL ET D'INTÉGRATION

L'objectif était de proposer à des personnes exilées d'exister sur les scènes professionnelles, par leurs écrits, leurs réalisations plastiques, ou/et par leur présence dans une version "plateau" du spectacle **Hercule et les missives de la compagnie La Tribu d'Essence**. Ce projet a combiné :

- un atelier d'écriture et un atelier plastique,
- un mini-stage avant la représentation,
- une représentation d'un spectacle qui propose la participation d'interprètes amateurs exilé-e-s
- la valorisation des écrits dans une exposition

Le projet avait comme intention de tisser un lien entre les différents temps pour aboutir à un vivre ensemble, une complicité entre les participants et la valorisation de leurs réalisations.

Nous avons accueilli : Hercule et les missives le 18 décembre 2024 à la MJC Palente de Besançon, précédé de l'exposition réalisée par les jeunes autour du spectacle.

NOTRE BILAN EN CHIFFRES

- 6 temps d'ateliers (3 ateliers d'écriture, 1 atelier arts plastiques, 2 ateliers théâtre en vue de la préparation de la représentation)
- En octobre 2024, des personnes volontaires en situation d'immigration (8 jeunes) ont rédigé des cartes postales, sous l'accompagnement de Saturnin Barré, auteur du spectacle. Chaque missive est destinée à une personne, un lieu ou un objet, auquel le jeune s'adresse au passé, au présent ou au futur. 4 jeunes de ce groupe ont participé à l'élaboration de la représentation tout public à la MJC Palente : les jeunes ont pu monter sur scène et jouer leurs textes avec le comédien.
- En octobre 2024, des personnes en situation d'immigration (8 jeunes) ont réalisé des créations picturales, sous l'accompagnement de Jessica Scaranello. Chaque participant a choisi un mot qui le caractérisait, sélectionné une police d'écriture pour créer son propre pochoir. A partir du pochoir, une composition a été créée sur grand format et les productions artistiques ont été exposées à la MJC Palente à l'occasion de la représentation tout public du spectacle.
- Jusqu'à 8 participant-e-s aux ateliers, dont 4 comédien.nes sur la représentation
- 38 spectateurs à la représentation



Partenaires

Merci pour votre soutien !



Direction départementale de l'emploi, du travail, des solidarités et de la protection des populations



agence nationale de la cohésion des territoires



COFINANCÉ PAR L'UNION EUROPÉENNE



FDVA FONDS POUR LE DÉVELOPPEMENT DE LA VIE ASSOCIATIVE



Mission interministérielle de lutte contre les drogues et les conduites addictives



l'Assurance Maladie Agir ensemble, protéger chacun

Doubs



Contacts

Nous sommes là !



laligue25.fr



laligue25

FÉDÉRATION DOUBS



14 RUE VIOLET,
25000 BESANÇON



03 81 25 06 36